

# 2011

## RAPPORT D'ACTIVITÉS



# SOMMAIRE

PRÉAMBULE	3
▶ <u>AXE 1</u> L'OBSERVATOIRE DES JEUNES	4 5
▶ <u>AXE 2</u> L'ACCOMPAGNEMENT DES JEUNES	6 7
▶ <u>AXE 3</u> L'ACCÈS A L'EMPLOI	8 9
▶ <u>AXE 4</u> L'EXPERTISE ET L'OBSERVATION ACTIVE DU TERRITOIRE	10 11
▶ <u>AXE 5</u> L'INGÉNIERIE DE PROJET ET L'ANIMATION LOCALE	12 13
LE TERRITOIRE DE LA MLNE ET SON CONTEXTE	14
LES INSTANCES	15
L'ORGANISATION INTERNE	16 17
LE BILAN ET L'ANALYSE FINANCIÈRE	18 19



***« Ne cherchez pas des modèles ou des recettes, mais intéressez-vous à la manière dont les jeunes.. regardent l'avenir et écoutez-les, car là est ce que sera demain »***

**Bertrand Schwartz** - Prix d'Éthique 2008

Extrait du « Rapport sur l'insertion professionnelle et sociale des jeunes »

# RÉAMBULE

L'année 2011 restera marquée par la densité des actions que nous avons menées avec les jeunes et la richesse de notre partenariat sur notre territoire.

Plus encore cette année, dans la dynamique de la Recherche Action « Agir pour et avec les jeunes » portée et animée par le tout nouvel Institut Bertrand Schwartz, nous avons collaboré avec les jeunes afin de contribuer à la résolution de leurs difficultés, la concrétisation de leur projet professionnel ou leur accès à un premier emploi.

Malgré la pression de diverses contingences sur la Mission Locale qui rendent parfois difficile l'exécution de certaines de nos missions, nous avons travaillé à préserver la qualité de l'accueil, conservé les espaces d'écoute et de parole et développé un peu plus encore l'action collective.

D'une certaine façon, cette année 2011 restera pour nous comme celle de la maturité assumée dans la mise en œuvre d'une prise en charge globale au service des jeunes que nous accompagnons et qui nous ont fait confiance. Inscrite avec force dans notre pratique professionnelle quotidienne, l'approche globale amène les personnels de la Mission locale à investir les multiples champs de l'insertion et à ne jamais se limiter à la seule finalité professionnelle.

Face aux difficultés de notre public, une exigence toute particulière est demandée à chaque personnel sur la qualité de l'accueil, l'humanisation de la prise en charge, et le « portage » des problématiques représentant un frein à l'insertion jusqu'à leur résolution. Cette exigence s'inscrit dans les principes et valeurs qui sont au cœur de la mission de service public.

Ainsi, à la veille de nos vingt années d'existence, nous assumons nos engagements dans la continuité d'une Recherche Action permanente qui ne cesse de faire ses preuves depuis 30 ans : celle de Bertrand Schwartz.

Si la ressource financière nous contraint souvent, le dynamisme des jeunes, leur envie de réussir et leur créativité débordante sont autant de ressources inépuisables pour autant que nous sachions les laisser s'exprimer. Et ce qu'ils ont à nous dire et à se dire entre eux nous interpelle. Nous avons conscience qu'il faut donc aller plus loin en favorisant l'émancipation de cette parole en autorisant ces jeunes à dépasser le cadre des actions dans lesquelles ils se sont exprimés.

Il s'agit alors de leur donner une place à part entière dans leur accompagnement et dans l'organisation des actions dont ils sont les bénéficiaires. Là réside notre ambition pour l'année 2012 qui s'ouvre.

**Philippe BROUSSE**  
Directeur

# Accueillir... Écouter... Informer...

## 2879 jeunes suivis

- dont **1056** jeunes nouvellement accueillis
- dont **2456** jeunes reçus en face à face
- dont **1428** jeunes en "Demande d'Insertion" (JDI) au 31/12/2011<sup>(\*)</sup>

### Répartition par commune :

	Total Jeunes suivis	%	Dont 1 <sup>ers</sup> accueils	%	Dont face à face	%	Dont JDI au 31/12/2009	%
Athis-Mons	843	29	314	29.7	702	28.5	436	30.4
Juvisy-sur-Orge	332	11.5	143	13.5	306	12.4	173	12.1
Paray-Vieille-Poste	109	3.7	43	4	91	3.7	63	4.4
Savigny-sur-Orge	719	25	263	24.9	615	25	342	24
Viry-Chatillon	876	30.8	293	27.9	742	30.4	418	29.1
<b>Total</b>	<b>2879</b>		<b>1056</b>		<b>2456</b>		<b>1432</b>	
<b>Évolution 2009/2010</b>		<b>+ 0.7 %</b>		<b>- 4 %</b>		<b>+ 2.2 %</b>		<b>+ 1.2 %</b>


 Villes regroupées sur la Communauté d'agglomération  
 "Les Portes de l'Essonne"

### Taux de couverture<sup>(\*)</sup> de la Mission Locale sur son territoire

La Mission Locale a touché **87%** des jeunes DEFM de niveau V et infra de son territoire et **78%** des jeunes 16-25 ans actifs non occupés.

<sup>(\*)</sup> Jeunes ayant eu un entretien individuel ou collectif ou ayant participé à une information collective ou un atelier dans les 5 derniers mois.

# JEUNES

## Orienter...

### Jeunes suivis par niveau :

V et infra V	IV	III et +
1900	830	149
66 %	29 %	5 %

### Jeunes suivis par âge et par sexe :

	16/21 ans	21/25 ans	+ 26 ans	Total
Filles	787	655	35	1477
Garçons	870	514	18	1402
	57.5 %	48 %	6.9 %	100 %



### Les demandes des jeunes suivis dans l'année :

- 55 % rechercher un emploi
- 34.5 % élaborer un projet professionnel
- 39.8 % rechercher une formation
- 8.2 % rechercher un contrat en alternance
- 19.4 % résoudre une problématique sociale ou de santé
- 7 % résoudre une problématique de logement

### Caractéristiques sociales des jeunes suivis :

- 27.6 % ont eu une problématique d'hébergement
- 11.28 % ont un ou plusieurs enfants à charge
- 38.3 % résident en ZUS ou en CUCS
- 26 % ont été accompagnés autour d'une problématique de santé

## L'approche globale, une exigence pédagogique et humaine...

*L'activité de la Mission Locale Nord Essonne, compte tenu du contexte socio économique de son territoire et des problématiques d'insertion rencontrées par le public jeune, est fortement ancrée sur la mise en œuvre d'une prise en charge globale effective, dans le cadre d'un accompagnement individualisé renforcé.*

**Les Actes professionnels** : ils se composent des temps d'échanges (entretien, atelier, visite, etc) avec le jeune en fonction de son actualité et se déclinent en propositions d'actions dans différents domaines (emploi, formation, projet professionnel, social)

### 37 577 actualités (- 4.9 %)

8226	entretiens individuels
4211	actions de médiation
10 718	contacts téléphoniques professionnels
6245	courriers / mails / SMS
4830	visites
1962	ateliers
449	entretiens par un partenaire
936	informations collectives

### 50 572 propositions (+ 16.8 %)

57 %	relevant de l'emploi
16.9 %	relevant du domaine social
14 %	relevant du projet
12.1 %	relevant de la formation

### Moyenne

17.56	propositions par jeune
13.05	actualités par jeune

### Dispositifs d'aides financières mobilisés :

#### Fonds Départemental d'Aide aux Jeunes (FDAJ)

370 bénéficiaires (+ 6.3%) dont 87.1 % des demandes d'urgence

#### Chèques Mobilité (Conseil Régional)

697 jeunes (- 8 %)

#### Allocation interstitielle (dispositif CIVIS)

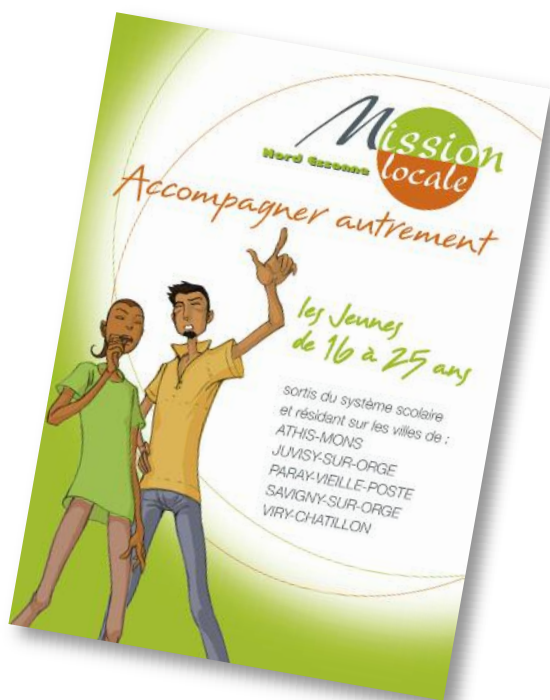
168 jeunes

### Aides obtenues :

1936	aides aux transports
663	aides à la subsistance
72	aides à l'hébergement
397	aides pour la réalisation de projets professionnels
894	aides pour la réalisation d'un projet de formation
1323	aides pour l'accès à l'emploi

# DES JEUNES

« L'utilisation maximale des enveloppes attribuées à la MLNE pour l'accompagnement de son public traduit de façon cruciale les problématiques rencontrées par les jeunes sur le territoire. A noter, la baisse de 8% du nombre de jeunes ayant bénéficié d'une aide au transport de la Région Ile-de-France en raison de la mise en place de la gratuité des transports pour ceux intégrant le programme Avenir Jeune. »



## Jeunes en programme d'accompagnement renforcé :

CIVIS	PPAE
507	710

## Situation des jeunes suivis dans l'année :

- 1330** jeunes ont eu une situation professionnelle (+ 16.5 %) dont 466 en CDI
- 128** jeunes ont bénéficié d'un contrat en alternance (+ 30.6 %)
- 428** jeunes ont suivi une formation (- 5.5 %)
- 81** jeunes ont été rescolarisés (+ 14 %)
- 50** jeunes ont bénéficié d'une immersion en entreprise

Le taux de solution d'insertion professionnelle (Emploi, Formation, Alternance) est de **53%** des jeunes suivis.

## A noter sur 2011

Bien que le contexte économique ne se soit pas amélioré en 2011, nous avons renforcé l'accompagnement autour de l'accès et du suivi en emploi tout en consolidant la prise en charge globale.

Ainsi, le nombre de jeunes en emploi sur l'année a progressé de 16.5%. Parmi eux, le nombre de jeunes ayant signé un contrat de travail à durée déterminée a augmenté de 15.9%. Les entrées en alternance, historiquement faibles en Mission locale compte tenu des prérequis progressent sensiblement de 30.6%. Cette progression significative est le résultat d'actions d'accompagnement spécifiques que nous avons menées en partenariat notamment avec la Boutique Club Emploi et At'action.

Concernant l'accompagnement global, 1036 jeunes ont bénéficié d'un accompagnement physique dans la mise en place de leurs démarches (+3,4%).

Le nombre des interventions dans la résolution des problématiques sociales reste élevé et identique à 2010 (elles avaient progressé de 48% de 2009 et 2010).

Enfin, 400 jeunes ont été suivis conjointement avec les travailleurs sociaux (MDS, CCAS, Prévention spécialisée, SPIP, PJJ, structures d'hébergement, espaces de socialisation).



## Accompagner vers et dans l'emploi

*Les moyens spécifiques dédiés à l'accès à l'emploi visent à sécuriser les jeunes dans leurs recherches pour qu'ils s'y investissent et se mobilisent autour d'un projet professionnel ambitieux.*

*Par ailleurs, ils visent également à travailler avec les entreprises pour sécuriser leur recrutement et les mobiliser dans l'accueil des jeunes, et plus particulièrement ceux les moins qualifiés et les plus en difficulté.*

*Trois actions constituent le socle des moyens d'accompagnement vers et dans l'emploi. Elles conjuguent l'accompagnement global renforcé avec les techniques de recherche d'emploi et le suivi en entreprise.*

*Ainsi, une équipe pluridisciplinaire propose trois portes d'entrée :*

- ▶ **Le POP (Parcours d'Orientation Professionnelle)**
- ▶ **Le parrainage**
- ▶ **L'Équipe Emploi**

### Le parcours d'orientation professionnelle (P.O.P)

Il se déroule soit en phases individuelles soit en ateliers collectifs et permet de finaliser un projet professionnel en trois temps :

- Le temps de l'évaluation personnelle (personnalité, niveau et parcours scolaire, expériences et compétences professionnelles)
- Le temps de la découverte de métiers et de l'élargissement des choix professionnels
- Le temps de la mise en situation pratique par les stages en entreprises

#### 137 jeunes ont engagé un parcours POP

**101** jeunes ont réalisé un parcours complet.

**4** sont en cours de réalisation sur 2011

#### Issues des parcours :

**20** jeunes sont entrés en formation

**45** jeunes ont trouvé un emploi dont **4** en alternance

**26** jeunes sont en recherche de formation ou d'emploi



*Action cofinancée par le Conseil Régional d'Ile de France*



## Le parrainage vers l'emploi

Le parrainage propose aux jeunes en recherche d'emploi un accompagnement par un bénévole, actif ou retraité, partageant son expérience du monde du travail et son réseau de relations. Le parrain et la marraine agissent en soutien et complément du conseiller, dans une relation de proximité par un témoignage d'expérience.

• **15 Parrains et Mairaines**

• **79 jeunes parrainés**

### Issues des parcours :

- ▶ **60** en emploi (**26** en CDI et **34** en CDD)
- ▶ **4** en alternance
- ▶ **11** en formation

*Action cofinancée par le Conseil Régional d'Ile de France*

## L'Équipe Emploi

L'équipe emploi est pluridisciplinaire et met en œuvre différentes actions permettant d'accompagner les jeunes dans la phase de recherche d'emploi, dans le temps de la prise de poste et tout au long de la période d'essai voire au delà en fonction des besoins du jeune et de l'entreprise.

L'intervention de l'équipe s'articule sur deux axes principaux :

• **Les Clubs emploi** : Il s'agit d'une action modulaire, qui conjugue dynamique collective et suivi individuel renforcé. Elle concentre son action sur l'accompagnement vers et dans l'emploi et accueille des jeunes en grande difficulté d'insertion.

*Cofinancement PLIE*

• **Média Emploi** : Cette action vise à mettre en place une médiation et un accompagnement en entreprise pour créer les conditions d'une insertion professionnelle stabilisée.

L'équipe intervient auprès de l'entreprise pour la préparer à accueillir le jeune afin de créer les conditions réelles d'adaptation dans l'emploi et accompagne chaque jeune pour lui permettre de réussir son intégration en identifiant sa place de salarié.

**371** jeunes suivis dont **212** en emploi (57 %).

**105** offres ont été collectées et traitées

**80** entreprises contactées.

*Cofinancement ACSE*



## La Mission Locale : un territoire de concertation, d'incitation et d'innovation

*Bertrand Schwartz évoque la création des premières Missions Locales en ces termes : « Pour agir au plus près des jeunes... Il convient de créer des lieux susceptibles de concerner tous les aspects de leur vie sociale et individuelle. Cela doit permettre de traiter les différents aspects d'un même problème et, pour sa solution, de réaliser toutes les interconnexions souhaitables »*

*A l'interface de nombreuses thématiques mises en œuvre par autant d'acteurs, la Mission Locale doit se mobiliser et s'investir dans le partenariat pour assurer la mise en œuvre de ses missions.*

*A ce titre, elle participe à diverses rencontres, temps d'échanges et de travail, de concertation et de construction de projets au niveau local, départemental, régional et national. Ainsi, en 2011, l'équipe de la MLNE a participé à :*

- ▶ **137 réunions institutionnelles**
- ▶ **748 réunions partenariales**

En exergue, certains partenariats ont été particulièrement riches en collaborations et échanges notamment avec :

- ▶ **Les Maisons des Solidarités et les CCAS**
- ▶ **Les Clubs de Prévention spécialisée**
- ▶ **Le secteur de la santé**
- ▶ **Le secteur du logement et de l'hébergement**
- ▶ **Le secteur de la jeunesse**

Enfin, La Mission Locale constitue, par ses missions et ses outils de recueil de données (Parcours 3), un outil d'observation des parcours des jeunes au regard des moyens qui lui sont alloués :

- ▶ **37996 enregistrements sur Parcours 3 (%)**
- ▶ **24 indicateurs suivis.**
- ▶ **Animation du groupe départemental Parcours 3 et participation au groupe régional des systèmes d'information (Animé par le GIP-Carif Ile de France)**

# MISSION ACTIVE DU TERRITOIRE

## Le partenariat

### Institutionnel et financier

- Communes et Intercommunalités,
- Département de l'Essonne, (DILEE, RMI)
- Région Ile-de-France,
- Services de l'État, (DIRECCTE, DIRECCTE UT 91, ARS, Préfecture)
- Autres : GIP FSL, GRSP, Pôle Emploi...

### Accompagnement social

- Maisons des Solidarités (MDS)
- Caisse d'allocations familiales (CAF)
- Centres Communaux d'Action Sociale (CCAS)
- Secours Catholique
- Secours Populaire
- Télémlythe 2000
- Ohé Prométhée
- Épicerie Sociale

### Prévention

- Association Médiane
- Association Ressources Prévention
- Association Viry Grigny Prévention

### Droit/Justice

- PJJ milieu fermé et milieu ouvert
- SPIP milieu fermé et milieu ouvert
- Association Contrôle Judiciaire
- Maison de la Justice et du Droit
- CAE de Juvisy et de Savigny

### Formation

- Aide au Choix de Vie (ACV)
- ARIES
- C.A.E. Ferme de Champagne
- S.J.T. – A.P.P.
- Free Association
- Ici et Là
- Boutique Club Emploi
- Centre de Formation Professionnelle
- Léo Lagrange (EDI Perspective)
- L'Épide
- École de la Deuxième Chance
- Faculté des Métiers
- Unicité

### Emploi

- Pôle Emploi (Juvisy, Savigny et Viry-Chatillon)
- Association Intermédiaire Lancement
- Association Intermédiaire Hercule
- Ingeus
- PLIE intercommunal Nord Essonne

### Logement Hébergement

- Adoma
- Association Bleu Nuit
- Communauté Jeunesse
- Foyer Belle Etoile
- Conférence St Vincent de Paul
- ALJT de Juvisy et de Viry-Chatillon
- Collectif Relogement Essonne
- Résidence sociale des Bords de seine
- SIAO
- Croix Rouge
- Bailleurs (ICF la Sablière, L'Athégienne, Opievoy, Immobilière 3F, Valophis, Efidis, Batigere, France Habitation, Coopération et Famille, Antin Résidence, Les Résidences Sociales de France).

### Santé

- Centres médicaux psychologiques de Juvisy et Savigny
- Point Écoute Relais (PEREN)
- L'Entretiens
- DIAPSY 91
- Diagonale Ile-de-France
- AIDES 91
- Centre Départemental de Prévention et de Santé
- Centre de dépistage (CDAG)
- Hôpital public de Juvisy-sur-Orge
- Psychologues et médecins libéraux
- Centres de Planification et d'Éducation familiale d'Athis-Mons, Savigny-sur-Orge et Viry-Chatillon
- Association Ressources
- CRAMIF
- Croix Rouge Française

### Loisirs/Divers

- Association Culture et Jeunesse de Juvisy-sur-Orge
- PIJ et BIJ d'Athis-Mons, Paray-Vieille-Poste et Viry Chatillon
- MJC et IFAC de Savigny-sur-Orge
- MJC/CS Bastié - Mermoz - St Exupéry de Viry-Chatillon
- Culture du Cœur
- Services Jeunesse des Villes

***Pour répondre aux besoins de son public et en coopération avec les partenaires œuvrant dans les champs de l'insertion, la MLNE élabore et met en place des projets d'actions thématiques :***

## **Recherche Action collective « Agir pour et avec les jeunes »**

*En partenariat avec l'Institut Bertrand Schwartz.*

La Mission Locale Nord Essonne a rejoint le groupe de la recherche action « Agir pour et avec les jeunes » en 2011. Il s'agit pour l'équipe d'aborder de nouvelles formes d'accompagnement et plus particulièrement d'investir l'action collective permettant aux jeunes de prendre une place à part entière dans la définition des objectifs en fonction de leurs besoins et de leurs attentes.

Cette démarche a été proposée aux jeunes ayant intégré les POP, les Clubs Emploi et le groupe « jeunes mamans ».

## **Dispositif « Émergence de compétences » en partenariat avec At'action et l'Université d'Evry (financement acse)**

Initiée en 2010, nous avons consolidé et développé notre partenariat avec At'action. Cette prestation de mobilisation permet aux jeunes d'identifier leurs potentiels et leurs compétences transversales qu'ils formalisent en élaborant un « portefeuille de compétences ». Elle propose des temps collectifs et individuels articulés avec les actions de la Mission Locale dans laquelle elle se déroule. L'accompagnement est renforcé et une attention particulière est portée à la prise de confiance pour chacun

des jeunes. Des étudiants en alternance de l'Université d'Evry renforcent l'encadrement des jeunes.

**30** jeunes ont participé. 80% sont en emploi ou ont intégré une formation qualifiante.

## **Sur le logement des jeunes : Projet de création d'un CLLAJ.**

La maturité du projet social sur la Résidence des Bords de Seine, la prégnance des besoins et l'évolution du cadre légal sur l'accès au logement nous amènent à animer une réflexion pour la création d'un Comité Local pour le Logement Autonome des Jeunes sur notre territoire. Cette réflexion s'inscrit également dans le cadre des orientations du PDALPD et du Conseil Général concernant l'accès au logement des jeunes. Il s'agit de proposer un dispositif d'accueil, d'information, d'orientation et d'accompagnement vers et dans le logement. Les travaux se poursuivent en 2012 sous l'égide des services de l'État.

## **Le passeport santé**

Le Passeport Santé Jeunes est un parcours personnalisé concernant les problématiques de santé repérées par les conseillers. Il s'inscrit dans l'accompagnement socio-professionnel et permet de mobiliser rapidement plusieurs prestations et/ou professionnels de santé concernés (groupe de parole, temps d'écoute, ateliers gestion du stress, consultations médicales, bilan de santé, prévention sur les addictions et les conduites à risque, éducation nutritionnelle..). Nous travaillons en étroite collaboration avec les professionnels de santé de notre territoire.

*Cofinancement ARS*

# ETS ET L'ANIMATION LOCALE

## La Quinzaine de Prévention Sida

A l'occasion de la Journée Mondiale de Lutte contre le SIDA, action interpartenariale, tout public, coordonnée par la MLNE depuis 1993. Cette action est l'occasion d'aborder la thématique santé plus largement.

- Environ **2500** personnes touchées
- Plus de **50** partenaires mobilisés



## Les Temps d'Écoute Psychologiques

Il s'agit d'un accompagnement psychologique individuel, non thérapeutique, permettant au jeune de faire face aux blocages qui entravent son cheminement personnel et professionnel.

- **32** jeunes sur les Temps d'Écoute sur **83** séances.

## Les Ateliers d'expression

**Ils permettent de travailler plusieurs approches : verbale, corporelle et artistique avec pour objectifs :**

- De valoriser des expériences ou des compétences pour mieux intégrer le monde du travail ou envisager un futur métier
- D'intégrer les règles de fonctionnement d'un groupe
- De favoriser l'expression orale ou graphique
- De dénouer les problématiques familiales au sein d'un dialogue jeunes/parents
- De prendre conscience de son capital santé

*Cofinancement ARS – Conseil Régional Ile-de-France*

### Groupes de parole

**93** jeunes sur **27** ateliers

### Art'communication

**84** jeunes sur **9** ateliers

### Groupes d'échanges familiaux

1 groupe – **11** personnes

### Théâtres -Forum

**102** jeunes sur 11 ateliers

En partenariat avec l'association Ressources Prévention.

### Groupes d'échanges « les mères solidaires »

**27** mères et **27** enfants

### Ateliers Gestion du stress

**23** jeunes sur 2 ateliers

### Radio Maryse Bastié

**36** jeunes sur 7 ateliers



# ERRITOIRE

*Le territoire de la Mission Locale Nord Essonne est un secteur fortement urbanisé marqué par le passage de grands axes de communication (Autoroute A6, Nationale 7, Gare SNCF de Juvisy-sur-Orge) partiellement intégré à la zone d'emprise d'Orly sur laquelle de nombreux habitants travaillent.*

*Si la proportion de logements sociaux est élevée et représente 25.5% des résidences principales, seulement 1.6% sont occupés par des jeunes de moins de 25 ans alors que la part des 15-25 ans est supérieure à la moyenne départementale.*

*La demande d'emploi y est de deux points supérieure à celle du département alors que l'offre locale d'emploi durable reste inférieure à la moyenne départementale.*

*Enfin, l'indicateur général de précarité (données ICARES) situe le territoire en position médiane dans le classement des 40 communes de plus de 5000 habitants.*

## Le territoire

### 6 lieux d'accueil dont :

- 1 siège social accueillant l'antenne de Juvisy-sur-Orge
- 1 antenne sur Athis-Mons accueillant également le public paraysien
- 2 antennes sur Viry-Chatillon (plateau et centre-ville)
- 1 antenne sur Savigny-sur-Orge
- 1 résidence sociale sur Juvisy-sur-Orge

### Permanences sur les quartiers :

- 1 sur Viry-Chatillon (Côteaux de l'Orge)
- 2 sur Savigny-sur-Orge (Grand Vaux et Prés Saint Martin)

Paray-Vieille-Poste : **7242** habitants (5.95 %)

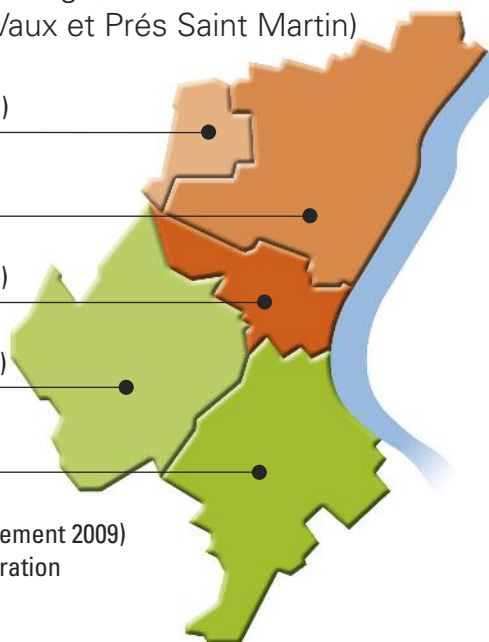
Athis-Mons : **30 858** habitants (25.34 %)

Juvisy-sur-Orge : **14 266** habitants (11.72 %)

Savigny-sur-Orge : **37 801** habitants (31.04 %)

Viry-Chatillon : **31 600** habitants (25.95 %)

Total Territoire : **121 767** habitants (Recensement 2009)  
dont **52 366** sur la Communauté d'Agglomération  
"Les Portes de l'Essonne" (43.01 %).



## A noter

Le territoire de la MLNE comprend :

• **3 zones en ZUS :**  
Viry la Grande Borne,  
Viry CILOF,  
Athis-Mons Noyer Renard

• **2 zones en CUCS :**  
Grand Vaux à Savigny,  
Quartiers Gare à Juvisy  
et plusieurs quartiers  
Politique de la Ville.

• **2 PACTE :**  
PACTE d'Orly  
PACTE des Lacs de l'Essonne

# INSTANCES

**La Mission Locale Nord Essonne est une association Loi 1901 régie par un Conseil d'Administration et regroupant les services de l'État, des collectivités territoriales et les partenaires du territoire œuvrant dans le champ de l'insertion sociale et professionnelle.**

## Le Conseil d'Administration actualisé au 22 juin 2011

### COLLÈGE DES ÉLUS (DES VILLES ET DES COLLECTIVITÉS TERRITORIALES)

**Élus Communauté d'agglomération « Les Portes de l'Essonne » (CALPE)**

**Madame Cécile MOUTTE \***  
Maire Adjoint Juvisy-sur-Orge  
Présidente de la Mission Locale

**Monsieur Jean Jacques DELAVEAU \***  
Maire adjoint Athis-Mons  
Trésorier de la Mission Locale

**Madame Lucette LACOFFRETTE \***  
Maire Adjoint Paray-Vieille-Poste  
Secrétaire de la Mission Locale

**Monsieur Étienne CHAUFOUR**  
Maire de Juvisy-sur-Orge

**Monsieur Nicolas GONNOT**  
Conseiller Municipal (suppléant)

**Madame Maria ADEM-GORRICHON**  
Conseillère Municipale Athis-Mons

**Monsieur Lionel le FESSANT**  
Maire Adjoint Athis-Mons (suppléant)

**Monsieur FORTIN**  
Conseiller Municipal Paray-Vieille-Poste

**Madame PEREZ-OYARZUN**  
Conseillère Municipale Paray-Vieille-Poste (suppléant)

**Élus Savigny-sur-Orge :**

**Madame Maryvonne FABBRO \***  
Maire adjointe Savigny-sur-Orge  
Vice présidente de la Mission Locale

**Madame Élise ALOUR**  
Conseillère Municipale Savigny-sur-Orge

**Madame RAFAELLI**  
Conseillère Municipale Savigny-sur-Orge

**Élus Communauté d'agglomération « Les Lacs de l'Essonne » (CALE)**

**Monsieur Philippe RIO**  
Président Délégué Communauté d'Agglomération des Lacs de l'Essonne

**Madame Christine BINANT \***  
Maire adjointe Viry-Chatillon

**Monsieur Abdoulaye FALL**  
Maire adjoint (suppléant) Viry-Chatillon

**Élus Conseil Général de l'Essonne**

**Monsieur Patrice SAC**  
Président délégué en charge de l'éducation et des collèges

**Monsieur M. MEHLHORN**  
Conseiller général de Savigny-sur-Orge (Suppléant)

**Élu Conseil Régional Ile-de-France**

**Madame Hella KRIBI-ROMDHANE**

**COLLÈGE DES ADMINISTRATIONS ET SERVICES PUBLICS ET PARA PUBLICS**

**Monsieur BARNIER \***  
Sous Préfet de Palaiseau

**Madame JEGOUZO**  
Directrice Adjointe DIRECCTE Ile-de-France – UT 91

Monsieur le Directeur de la DDPJJ  
Monsieur le Directeur de la DDJS  
Monsieur le Directeur de la DDASS  
Madame la Directrice de Pôle Emploi

### COLLÈGE DES PARTENAIRES ÉCONOMIQUES ET SOCIAUX

Monsieur le Président de la Chambre de Commerce et d'industrie

Monsieur le Président de la Chambre des Métiers,

Représentants des syndicats patronaux et salariés

CFDT - **Monsieur LEBOURVELLEC**

### COLLÈGE DES CENTRES DE FORMATION ET ÉTABLISSEMENTS SCOLAIRES

GRETA de la Région de Massy  
CIO de Savigny-sur-Orge et Juvisy-sur-Orge

**Madame Akila MOKART \***  
Directrice de S.J.T.

**Madame Nathalie RABAUD**  
Directrice de la Boutique Club Emploi

**Madame Martine de FILLIPIS**  
Faculté des métiers

### COLLÈGE DES ASSOCIATIONS

**Monsieur Ibrahima SEYE**  
Directeur du PLIE Nord Essonne (emploi)

**Monsieur Jean-Marie PIANA-BORCI**  
Président Association MEDIANE

**Monsieur JOUTEAU**  
Directeur Association Ressources

**Madame FOURRIER**  
Directrice Communauté Jeunesse

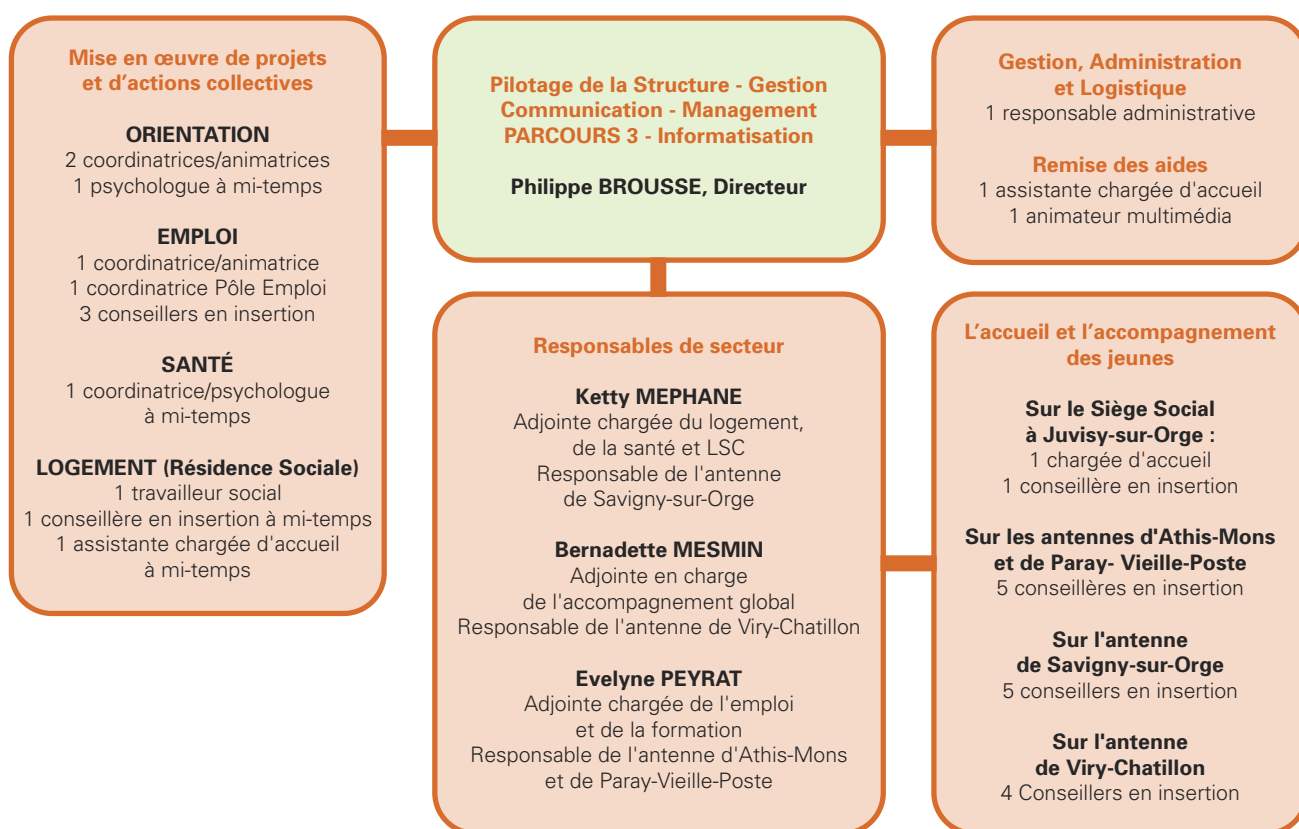
*\*Membres du Bureau*



# ORGANISATION INTERNE

## L'organigramme

**Le fonctionnement de la Mission Locale Nord Essonne s'appuie d'une part sur un service de proximité, d'autre part sur des actions collectives intercommunales mettant en synergie l'ensemble des ressources de la structure au service des jeunes du territoire.**



### Répartition de l'effectif en ETP (cf. convention collective des ML)

Nombre	Conseillers	Chargés d'accueil	Chargés de projets	Gestion	Encadrement	TOTAL MLNE	Autres (Résidence)
D'ETP	19.02	1.85	2	1	3.70	27.10	1.9
De personnes	20	2	2	1	4	29	3

#### A NOTER :

- 28.16 ETP concernant l'activité principale de la Mission Locale dont 22.94 ETP au bénéfice direct de l'insertion sociale et professionnelle, soit de 81.4% du temps de travail.
- 1.9 ETP sont consacrés à l'accueil et l'accompagnement sur la Résidence sociale des Bords de Seine (3 personnes) qui accueillent un public jeune et adulte.
- 24 personnes sont salariées de l'association, 7 personnes sont mises à disposition.

# La Formation

*La professionnalisation des équipes est prioritaire car elle reste un facteur de motivation et de progression. Les formations sont organisées soit par la structure – pour les actions collectives – soit à la demande des salariés, dans le cadre de l'évaluation annuelle.*

*L'investissement du personnel sur les diverses formations a nécessité de trouver des financements complémentaires : abondement du plan de formation, mobilisation du DIF, autofinancement.*

Ainsi, **1056** heures de formation ont été dispensées pour un coût total de **11 048.24 €**

**Dans le cadre du plan de formation : 5 278 €**

- L'écoute et la relation d'aide
- Journées professionnelles : « Gouvernance et Management »

**Dans le cadre du DIF : 3 226.24 €**

- Manager au quotidien
- Formation initiale en systémie

**Dans le cadre du CIF : 2 544 €**

- 2 bilans de compétence

**Autres formations :**

- Gestion et maintenance d'un parc informatique

# B

# ILAN ET ANALYSE F

## Les comptes de l'association<sup>(1)</sup>

Bilan :	598 952 €
Compte de résultat :	1 545 872 €
Avec la classe 8 :	1 773 443 €
Soit un excédent de :	42 512 €

## Les comptes de la Mission Locale<sup>(2)</sup>

• Produits	1 473 892 €
• Charges	1 431 379 €
+ Comptes de classe 8	227 571 €
Soit un total de :	1 658 950 €

Soit un coût moyen par jeune suivi de : **576 €** (- 7.7 %)

**Nota :** Si on ajoute les aides financières attribuées aux jeunes dans le cadre de leurs parcours (chèques mobilité, FDAJ, allocation interstitielle), le coût moyen d'un jeune suivi à la Mission locale revient à : **674 €** (- 8.4 %).

## Répartition de l'activité de la MLNE selon la CPO

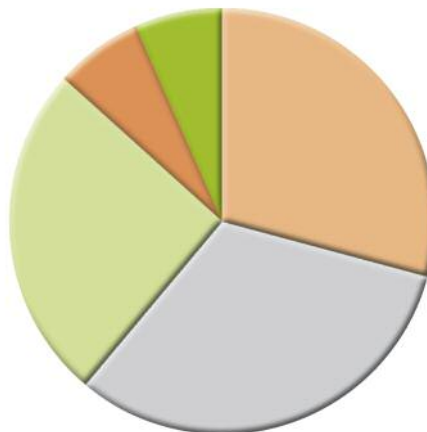
Pour déterminer le coût de chaque axe, plusieurs clés ont été appliquées :

- La première est déterminée en fonction du temps travaillé<sup>(3)</sup> de chaque personnel sur les différentes actions et appliquée sur les principaux postes comptables
- La seconde est analytique. Les subventions et les charges ciblées sont affectées directement.

# FINANCIÈRE

## Répartition du temps travaillé par axe

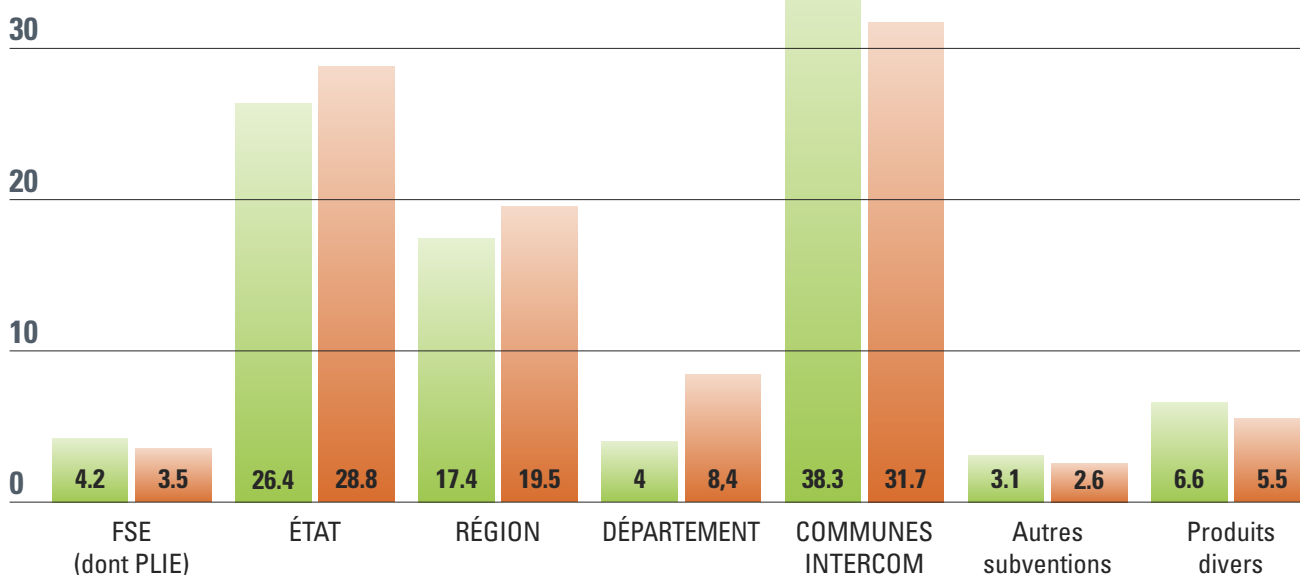
▶ AXE 1 Observatoire :	29,17%
▶ AXE 2 Accompagnement :	31,95%
▶ AXE 3 Accès à l'Emploi :	25,71%
▶ AXE 4 Expertise :	6,68%
▶ AXE 5 Ingénierie de projets :	6,49%



## Répartition des recettes par financeur

■ % selon compte de résultat MLNE

■ % avec les aides directes<sup>(4)</sup>



(1) Incluant Budget Résidence sociale des Bords de Seine d'un montant de 114 493 €

(2) Hors Résidence sociale

(3) Soit 40 379 heures travaillées (hors congés maladie...) équivalant à 26.6 ETP (base 1516 heures travaillées/an)

(4) Montant des aides octroyées en 2011 aux jeunes suivis à la MLNE :

- Conseil Général : Fonds départemental d'aide aux jeunes : 84 325 €

- Conseil Régional : Chèques mobilité : 83 552 €

- État : Allocation interstitielle CIVIS : 114 517 €



#### Siège social

##### Antenne de Juvisy-sur-Orge

9, rue du Docteur Vinot  
91260 JUVISY-SUR-ORGE  
Tél. : 01 69 38 29 10  
Fax : 01 69 38 88 10

##### Antenne d'Atis/Paray

50, avenue François Mitterrand  
91200 ATHIS-MONS  
Tél. : 01 69 38 30 90  
Fax : 01 69 38 85 10

##### Antenne de Savigny-sur-Orge

Hôtel de Ville  
48, avenue du Général de Gaulle  
91600 SAVIGNY-SUR-ORGE  
Tél. : 01 69 54 40 75  
Fax : 01 69 54 40 58

##### Antenne de Viry-Chatillon

Maison de l'Emploi et de la Formation  
2, place René Coty  
91170 VIRY-CHATILLON  
Tél. : 01 69 56 59 82  
Fax : 01 69 56 59 80

##### Résidence sociale des Bords de Seine

2, rue de Draveil  
91260 JUVISY-SUR-ORGE

[www.ml-nordessonne.fr](http://www.ml-nordessonne.fr)

Avec, en 2010, le soutien financier de :

